




# Dell Adapter - USB 3.0 til HDMI/VGA/Ethernet/USB 2.0

Brugermanual



Model: DA100



-  **BEMÆRK:** BEMÆRK giver vigtig information, der hjælper dig med at få medst muligt ud af din computer.
-  **FORSIGTIG:** **FORSIGTIG** indikerer mulighed for potentiel skade på hardware eller tab af data hvis instruktionerne ikke følges.
-  **ADVARSEL:** **ADVARSEL** indikerer mulighed for potentiel skade på ejendom, personskader eller død.

© 2014 Dell Inc. Alle rettigheder forbeholdes.

Informationerne i dette dokument kan undergå forandringer uden varsel. Reproduktion af dette materiale er i alle henseender strengt forbudt uden skriftlig tilladelse fra Dell Inc.

**Varemærker brugt i denne tekst:** Dell og Dell logoet er varemærker under Dell Inc. Intel®, Centrino®, Core™, og Atom™ enten som varemærker eller registrerede varemærker ejet af Intel Corporation i USA eller andre lande; Microsoft®, Windows®, og Windows Startknap logo er enten varemærker eller registrerede varemærker fra Microsoft Corporation i De Forenede Stater og/eller andre lande; Bluetooth® er et registreret varemærke ejet af Bluetooth SIG, Inc. og bruges af Dell under licens; Blu-ray Disc™ er et varemærke ejet af Blu-ray Disc Association (BDA) og udstedt til brug på diske og afspillere. Andre varemærker og produktnavne bruges muligvis i dette dokument for at referere enten til de pågældende enheder eller virksomheder, der ejer varemærker og navne eller produkter. Dell Inc. dementerer alle ejerrettigheder og interesser i varemærker og produktnavne udover egne.

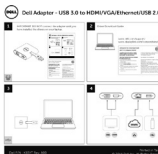
# Indhold

- a. Dell Adapter - USB 3.0 til HDMI/VGA/Ethernet/USB 2.0 - DA100
- b. Manual til Hurtig Opsætning
- c. Manual til Software Download

a



b



c

### Software Driver Download Guide

#### Dell 4-in-1 Adapter (DA100)

The software driver for the Dell 4-in-1 Adapter (DA100) is available for download from the Dell support website. [www.dell.com/support](http://www.dell.com/support)

Please follow the below instructions to download and install the software driver:

1. Go to the Dell community.
2. Search for the Dell 4-in-1 Adapter and follow the following steps.
3. Find your Dell 4-in-1 Adapter.
4. Click on **Download & Install** link shown on the website.
5. Find your device driver and click **Download**. This will download the software driver to your computer.
6. Follow the on-screen instructions to install the software driver.

For Windows/T administrator, please visit the link to a complete installation software package. [www.dell.com/support](http://www.dell.com/support)

Information in this publication is subject to change without notice. Dell and the Dell logo are trademarks of Dell Inc. in the United States and other countries. © 2014 Dell Inc. All rights reserved. Dell, the Dell logo and the Dell logo are trademarks of Dell Inc. in the United States and other countries. Dell, the Dell logo and the Dell logo are trademarks of Dell Inc. in the United States and other countries. Dell, the Dell logo and the Dell logo are trademarks of Dell Inc. in the United States and other countries.



## Specifikationer

### Opstrømsinput

- USB 3.0

### Nedstrømsoutputs

- USB 2.0
- HDMI
- VGA
- Gigabit Ethernet

## Opløsning/Opdateringshastighed

- Enkeltvisning: 1 x HDMI (2048 x 1152 max) /60 Hz
- Enkeltvisning: 1 x VGA (1920 x 1080 max) /60 Hz

# Produktoversigt

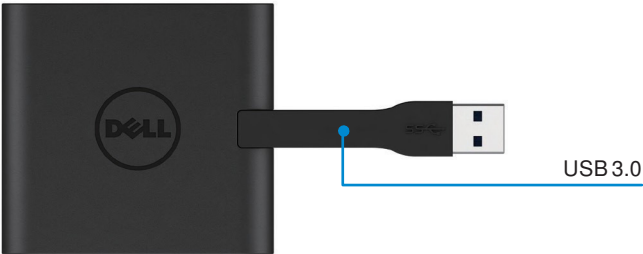
Set fra fronten



Set fra bagsiden



Set oppefra



## Anbefalede Systemkrav

### Hardware

- Dual Core Intel CPU 2 GHz eller bedre
- USB 3.0 output port

### Operativsystem

- Windows OS (Win 7, 8, 8.1,10) 32/64 bits

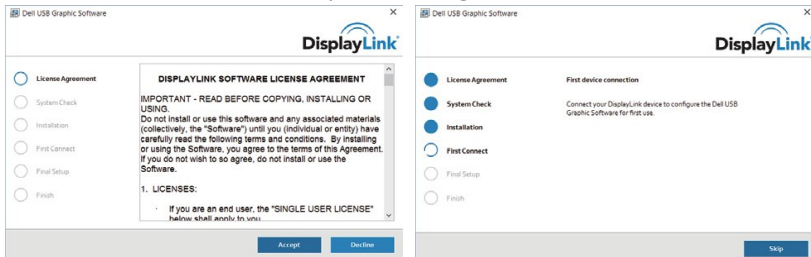
## Funktionstemperatur

Maximal funktionstemperatur er 40°C

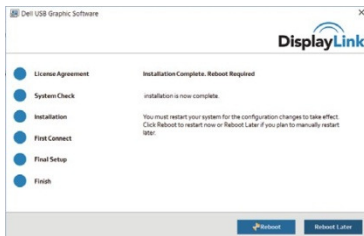
## Windows 7/8/8.1/10 Opsætning

Bemærk: Tilslut ikke din adapter til din PC før driverne er installeret.

1. Download software driveren fra <http://www.dell.com/support/>.  
Dobbelklik på "Displaylink.exe" når driveren er downloadet.
2. Efter installationen skal du acceptere Slutbrugerlicensaftalen for at fortsætte.

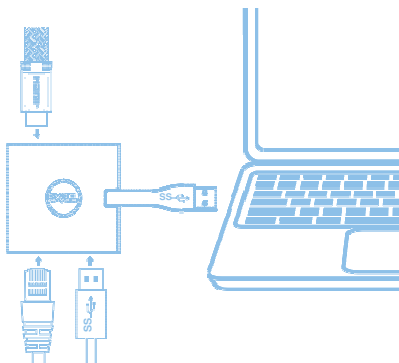


3. Klik på "Jeg Accepterer" (I Accept). DisplayLink Core software og DisplayLink Grafik vil blive installeret.



4. Forbind din adapter og øvrigt udstyr til din PC.

\* Adapteren understøtter et enkelt video output ved valg af to porte: 1 x HDMI or 1 x VGA



## DisplayLink Manager Menuen

Menu Valg	Beskrivelse
DisplayLink Manager	Ved at klikke på denne enhed vil versionen af den installerede DisplayLink software blive vist.
Check for Updates	Windows vil tjekke for opdateringer
DisplayLink Devices	Viser forbundne DisplayLink enheder.
Audio Setup	Åbner vinduet for Windows Audio Konfiguration.
Video Setup	Åbner vinduet for Windows Skærmopløsning.
Screen Resolution	Viser en liste over tilgængelige opløsninger.
Screen Rotation	Roterer skærmen i retning med eller mod uret.
Extend To	Udvider visningen til højre eller venstre fra midten.
Extend	Udvider Windows skrivebord til visningen.
Set as Main Monitor	Indstiller den nuværende skærm som primær visning.
Notebook Monitor Off	Fjerner visning af notebook og gør DisplayLink skærmen til primær visning.
Mirror	Kopierer hvad der er på den primære skærm og reproducerer det på den anden skærm.
Off	Slukker for visningen.
Fit to TV	Brug denne funktion til at tilpasse størrelsen af vinduer så de passer til TV skærmen.

### At opsætte skærmen til udvidet tilstand

1. Klik på DisplayLink ikonet. 

2. Vælg Udvid.

Enheden er nu udvidet i den retning, det var, sidste gang denne funktion var i brug. For mere kontrol, brug 'Udvid til' undermenuen og vælg en af mulighederne. Dette viser skærmen i udvidet tilstand og kan rykkes til Venstre/Højre/Over/Under den primære skærm.

### At opsætte skærmen til Spejltilstand

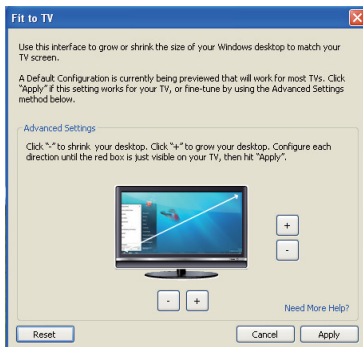
1. Klik på DisplayLink ikonet. 

2. Vælg Spejl.

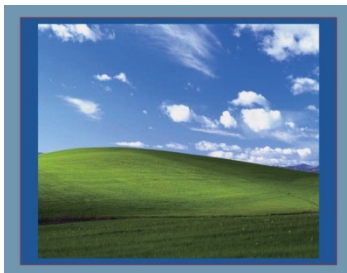
Opløsningen, farvedybden og opdateringshastigheden på den primære skærm bliver reproduceret på den monitor, der er forbundet til DisplayLink USB Grafik enheden.

## Tilpas til TV konfiguration

1. For at konfigurere Tilpas til TV, vælg muligheden fra DisplayLink GUI. Den følgende skærm vises:



2. Du vil også se en rød linje på DisplayLink skærmen.  
Den røde linje viser størrelsen på det nye Windows skrivebord. Brug "+" og "-" knapperne på Tilpas til TV GUI for at ændre størrelsen på den røde linje, indtil den passer til TV skærmen.  
Bemærk: Finere konfiguration af størrelsen på linjen kan opnås ved at holde CTRL tasten nede og trykke på "+" og "-".
3. Når den røde linje er på kanten af TV skærmen, trykkes på 'Overfør' for at tilpasse Windows skrivebordet.





## Fejlfindingsmanual for Dell 4-1 Adapter (DA100)

Fejlfinding	Foreslået handling
Der vises ingen video på den skærm, der er tilsluttet adapteren.	Tjek kablerne til videoforbindelsen. Træk den ud af stikket, vent 10 sekunder og forbind til strøm igen.
Videoen på den forbundne skærm er ødelagt eller forvrænget.	Tjek kablerne til videoforbindelse. Tjek videoopløsning under Kontrolpanel\Alle enheder for Kontrolpanel \Visning\Skærmopløsning
Videoen på den forbundne skærm viser ikke i udvidet tilstand.	Skift indstillingerne ved enten: <ul style="list-style-type: none"><li>• Konfigurer under <b>Kontrolpanel\Alle enheder for Kontrolpanel\ Visning\Skærmopløsning</b></li><li>• Skift ved at trykke på "Windows Tast+P"</li></ul>
USB portene fungerer ikke på adapteren.	Træk den ud af stikket, vent 10 sekunder og forbind til strøm igen. Opdater til den seneste USB 3.0 host driver.
HDCP indhold er ikke tilgængeligt på skærmen.	HDCP indholdssupport er i øjeblikket ikke tilgængeligt.
Displaylink Driver kan ikke installeres.	Få driveren ved enten: <ul style="list-style-type: none"><li>• At downloade den nyeste driver fra Dell support or Displaylink hjemmeside.</li><li>• Forbind til Windows Update med adapteren. (ved brug af Wi-Fi eller Ethernet port på computeren)</li></ul>
Computeren kunne ikke boote med adapteren forbundet.	Fjern alle USB enheder forbundet med adapteren; ukvalificerede boot enheder kan låse boot skærmen.

## **Lovmæssig Information**

Dell 4-1 Adapteren (DA100) er forenelig med FCC/CE regler og overholder verdensomspændende regulativer, tekniske krav og miljømæssige hensyn.

## **Kontakt til Dell:**

1. Besøg [www.dell.com/support](http://www.dell.com/support)
2. Vælg din support kategori
3. Vælg den passende service eller support link baseret på dine behov.

Eller besøg: <http://www.displaylink.com/support/>.